

СОГЛАСОВАНО:
Директор ФЛБУК

"Соловецкий государственный
историко-архитектурный и
природный музей-заповедник"

В.В. Шутов

«25» сентября 2013 г.
М.П.



УТВЕРЖДАЮ:
Руководитель Управления
Минкультуры России

по Северо-Западному
федеральному округу

Н.Г. Поддубная

«25» сентября 2013 г.
М.П.



ЗАДАНИЕ № 2
на проведение работ по сохранению объекта культурного
наследия (памятника истории и культуры) народов
Российской Федерации

1. Наименование объекта культурного наследия:
«Ризница на подклетах, вторая половина XVI - XIX века», входящий в состав объекта культурного наследия федерального значения «Ансамбль Соловецкого монастыря и отдельные сооружения островов Соловецкого архипелага, XVI век - первая половина XX века (Архангельская область, Приморский район)»
2. Адрес (местонахождение) объекта культурного наследия: Архангельская обл., Приморский район, пос. Соловецкий, Набережная бухты Благополучия, д. 1, корп. 15, строение 1
3. Сведения о собственнике (пользователе) объекта культурного наследия:
Федеральное государственное бюджетное учреждение культуры "Соловецкий государственный историко-архитектурный и природный музей-заповедник"
Адрес места нахождения: 164070, Архангельская обл., Приморский район, пос. Соловецкий
Расчетный счет 40501810300002000002
КПП 292101001
БИК 041117001
Ответственный представитель: Шутов Владимир Викторович
Контактный телефон: (818) 35-90-281
4. Сведения о действующих охранных обязательствах, охранным-арендных договорах или охранных договорах:

| | |
|-------------------------------------|--|
| Вид | Обязательство о сохранности недвижимого памятника истории и культуры (выдано ГУК «Научно-производственный центр по охране памятников») |
| Номер | 66 |
| Дата | 2005 г. |
| Характер современного использования | Экспозиционные помещения |

5. Описание границы территории объекта культурного наследия и зон его охраны (краткое описание со ссылкой на документ об утверждении):

Ризница является частью комплекса памятников при Никольской церкви, включающего церковь, ризницу и библиотеку.

Границы территории объекта культурного наследия федерального значения «Ризница» (по адресу: Архангельская область, Приморский район, п. Соловецкий, Набережная Бухты Благополучия, д.1, корпус 15, строение 1), поставленного на государственную охрану Постановлением Совета Министров РСФСР от 30.08.1960 №1327 установлены

Постановлением Инспекции по надзору за сохранностью памятников истории и культуры Архангельской области от 06.08.2010 №20.

6. Краткие сведения об объекте культурного наследия и его техническом состоянии, включая малые архитектурные формы, монументальную живопись и предметы внутреннего убранства, инженерные сооружения и оборудование:
Ризница является частью комплекса, сложившегося в 16-19 вв. при Никольской церкви, включавшего собственно церковь, ризничную палату, оружейную (арсенальную) службу (до 18 в.) в подклетах под ризницей, конструктивно объемы связаны также с галерей-переходом (1602 г. – 19 в.). Ризница расположена во втором ярусе комплекса, представляет собой выгнутае по оси запад-восток прямоугольное помещение, перекрытое цилиндрическим сводом, в восточной части имеет небольшую примыкающую палатку со входом из Ризницы. Первый ярус представляет собой комплекс подклетов, перекрытых кирпичными сводами, входы в подклеты устроены с юга и с запада, поздними проемами связаны с подклетами Никольской церкви и Колокольни.
Современное техническое состояние объекта – работоспособное.

Основание восточной стены ризницы – валунное, покось отсутствует, отмоксти из гранитного камня в некоторых местах утрачены.

Стены восточной части ризницы в уровне 1 яруса – валунные, западной части и в уровне 2 яруса – кирпичные. На фасадах видны следы обмазки и окраски бежевого цвета. Восточный фасад декорирован горизонтальными тягами (междустажная тяга над 1 ярусом и венчающий карниз), кроме того, одно окно в уровне 2 яруса имеет профилированную подоконную плиту. Кирпичная кладка стен имеет вертикальные трещины, места разрушения кирпича и выветривания раствора.

Крыша – двухскатная по деревянным стропилам, кровля – металлическая. Водосточные трубы имеют следы коррозии и места отсутствия элементов труб.

Перекрытия – сводчатые, имеют обмазку; в уровне второго яруса усилены металлическими стяжками. Наблюдаются следы протечек и места отслоения отделочного слоя в уровне второго яруса.

Полы 1 яруса – кирпичные, выложены рисунком «в елочку», полы 2 яруса – дощатые. Кирпичные полы имеют утраты и нарушение профиля.

Внутренние стены – кирпичные, за исключением нижней части стен 1 яруса (валунная кладка); имеют обмазку. Наблюдаются следы протечек, места шелушения и отслоения отделочного слоя, а так же диагональная трещина в стене второго яруса.

Некоторые дверные и оконные проемы лучковой формы имеют поздние плоские перемычки. Оконные заполнения – деревянные, в основном, окрашены масляной краской; местами наблюдается утрата красочного слоя. Светопрозрачное заполнение – стекло.

Дверные заполнения – деревянные и металлические, одностворчатые.

7. Основание для проведения работ по сохранению объекта культурного наследия:

| | |
|--|---|
| Вид утвержденного документа | Концепция федеральной целевой программы "Культура России (2012 - 2018 годы)", утвержденная распоряжением Правительства Российской Федерации |
| Регистрационный номер | N 209-р |
| Дата утверждения | 22 февраля 2012 г. |
| Основное содержание проведения работ по сохранению объекта культурного наследия: | - Научно-проектная документация на проведение работ по сохранению (реставрации) объекта культурного наследия, - Выполнение работ в соответствии с разработанной проектной документацией |
| Предполагаемое использование объекта культурного наследия: | Экспозиционные помещения |

| | |
|--|--|
| Намечаемая очередность проведения работ по сохранности или локальных работ | Устанавливается проектной документацией (ПОС, ППР) |
|--|--|

8. Сведения о Заказчике:

Министерство культуры Российской Федерации

Адрес места нахождения: 109074, г. Москва, Китайгородский проезд, д. 7, стр.2;

Расчетный счет 40105810700000010079

КПП 770501001

Лицевой счет 03731000540

БИК 044583001

9. Сведения о проектной организации:

Определяется в результате проведения конкурсных процедур в соответствии с Федеральным законом от 21.07.2005 №94-ФЗ «О размещении заказов на поставки товаров, выполнение работ, оказание услуг для государственных и муниципальных нужд».

10. Сведения о производственной организации:

Определяется в результате проведения конкурсных процедур в соответствии с Федеральным законом от 21.07.2005 №94-ФЗ «О размещении заказов на поставки товаров, выполнение работ, оказание услуг для государственных и муниципальных нужд».

11. Сведения о ранее выполненной научно-проектной и проектной документации и возможности ее использования:

1. Комплекс Никольской церкви с ризницей и библиотекой. Историко-архивные исследования. в/о «Союзнеставрация», 1982 г.
2. Комплекс Никольской церкви с ризницей и библиотекой. Обмеры. в/о «Союзнеставрация», 1982-1984 гг.
3. Комплекс Никольской церкви с ризницей и библиотекой. Проект отопления. в/о «Союзнеставрация», 1985 г.
4. Комплекс Никольской церкви с ризницей и библиотекой. Рабочая документация на воссоздание сводов, усиление стен армопооясами, устройство полов, заполнение оконных и дверных проемов. в/о «Союзнеставрация», 1978-1986 гг.
Возможно использование части ранее выполненных историко-архивных исследований, обмеров оконных и дверных проемов, рабочей документации на реставрацию дверных заполнений и оконных решеток.

12. Состав и содержание научно-проектной документации по сохранению объектов культурного наследия (в целом, этапы, локальные работы):

| | | |
|---|---------------------------------------|--|
| Раздел 1. Предварительные работы: Ознакомление с исходно-разрешительной документацией, предварительное натурное исследование памятника, проведение фотофиксации объекта культурного наследия (до начала работ). | | |
| Раздел 2. Комплексные научные исследования: | | |
| 1. Этап до начала производства работ | 2. Этап в процессе производства работ | |
| - Представить на согласование в госорган схемы расположения шурфов и зондажей, методику их выполнения. - Произвести устройство шурфов и зондажей (в необходимом для обследования объеме). - Произвести обмерные работы. | | |
| В рамках осуществления авторского надзора и научного руководства. | | |

| | |
|--|--|
| - Произвести комплексное детальное (инструментальное) обследование в соответствии с СП 13-102-2003 от 21.08.2003 с составлением отчета. - Составить историческую справку по результатам историко-архивных и библиографических исследований, включающую перечень характеристик и элементов объекта, имеющих историко-культурное и художественное значение, с их фотофиксацией и схемами. | |
| Раздел 3. Проект реставрации и приспособления: | |
| 3.1 Проект реставрации и приспособления для современного использования, включающий в себя проектные решения по инженерному оборудованию. | |
| 3.2 Методические рекомендации по производству работ и применяемым материалам, включая аналитические исследования. | |
| 3.3 Смета с дефектной ведомостью. | |
| Раздел 4. Работа научно-проектная документация: | |
| Разработать в необходимом объеме. | |
| Раздел 5. Научно-реставрационный отчет: | |
| В трехмесячный срок с момента сдачи работ представить научный отчет о выполненных работах, включая трехстадийную фотофиксацию (до, в процессе и после завершения работ). | |

13. Вид и состав демонстрационных материалов: выполнить в необходимом объёме.

14. Порядок и условия согласования научно-проектной документации с указанием инстанций и организаций:

14.1. Результаты комплексных научных исследований и проектная документация, разработанная и оформленная в соответствии с действующими нормативными документами, направляются на согласование в орган государственной власти, осуществляющий полномочия по государственной охране объекта культурного наследия, в 2-х экземплярах после получения положительного заключения государственной историко-культурной экспертизы указанной документации.

14.2. Разделы проектной документации в случае, если при проведении работ по сохранению объекта культурного наследия запрашиваются конструктивные и другие характеристики надежности и безопасности данного объекта культурного наследия, разрабатываются в соответствии с требованиями Постановления Правительства РФ №87 от 16.02.2008 года «О составе разделов проектной документации и требованиях к их содержанию» и подлежат государственной экспертизе в уполномоченном органе.

15. Требования по научному руководству, авторскому и техническому надзору, с указанием продолжительности: на период производства работ заключить договора на осуществление авторского, технического надзора и научного руководства.

16. Необходимость проведения экспериментальных работ по технологии и методам производства работ с указанием видов работ: не требуются

17. Исходная и разрешительная документация, предоставляемая Заказчиком:

- Государственный контракт, техническое задание и иные приложения к контракту,
- Ознакомление с имеющейся проектной (архивной) документацией по объекту.

18. Дополнительные требования и условия:

Работы по сохранению объекта культурного наследия проводятся на основании письменного разрешения на проведение работ, выданного в соответствии с согласованной проектной документацией, а так же при условии осуществления органом охраны объектов культурного наследия контроля за проведением работ.

К проведению работ по сохранению объекта культурного наследия допускаются юридические лица и индивидуальные предприниматели, имеющие лицензии на осуществление деятельности по реставрации объектов культурного наследия (памятников истории и культуры).

Задание подготовлено:

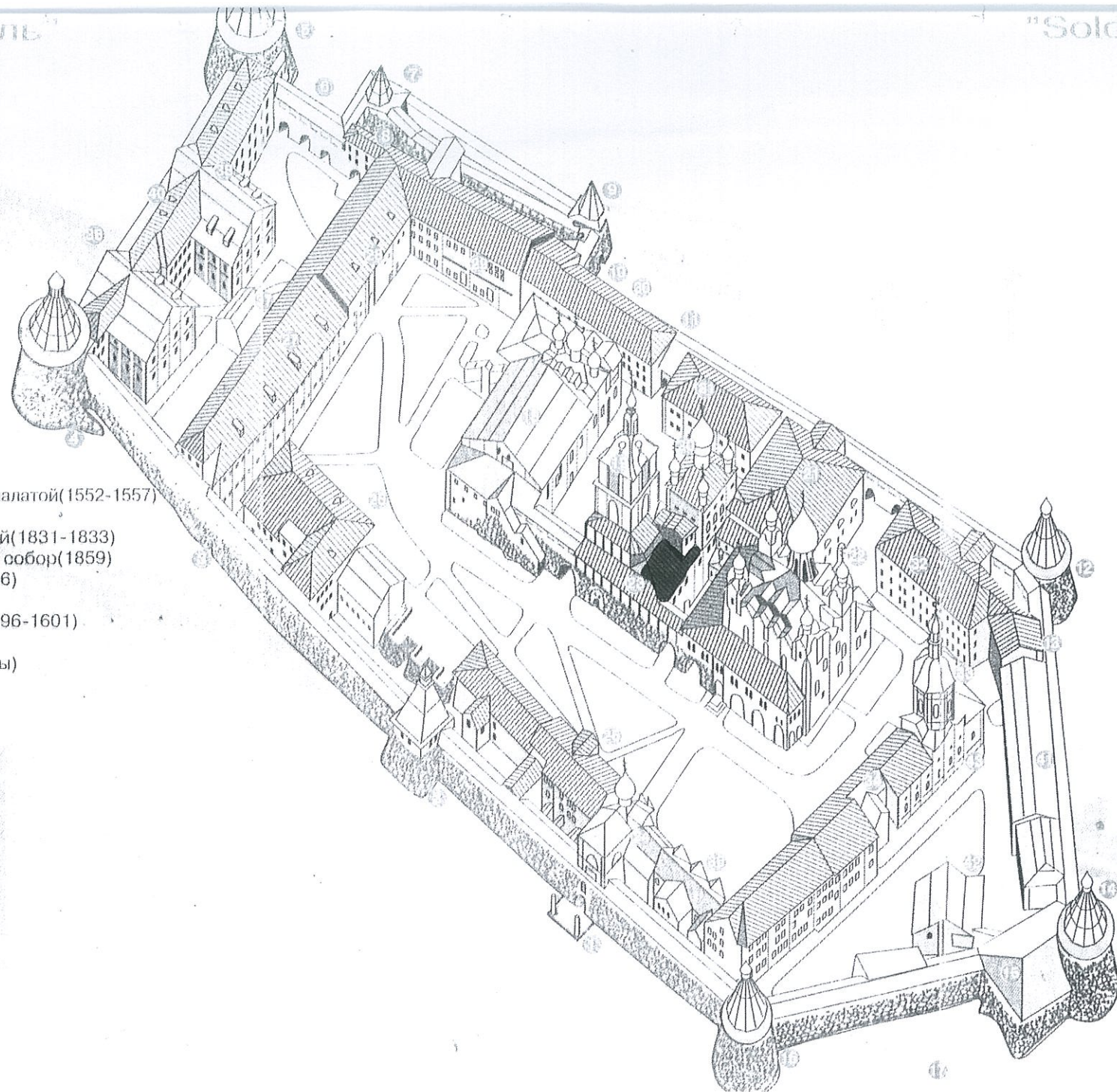
Старший государственный инспектор
отдела охраны памятников истории и
культуры Управления Минкультуры России
по Северо-Западному федеральному округу

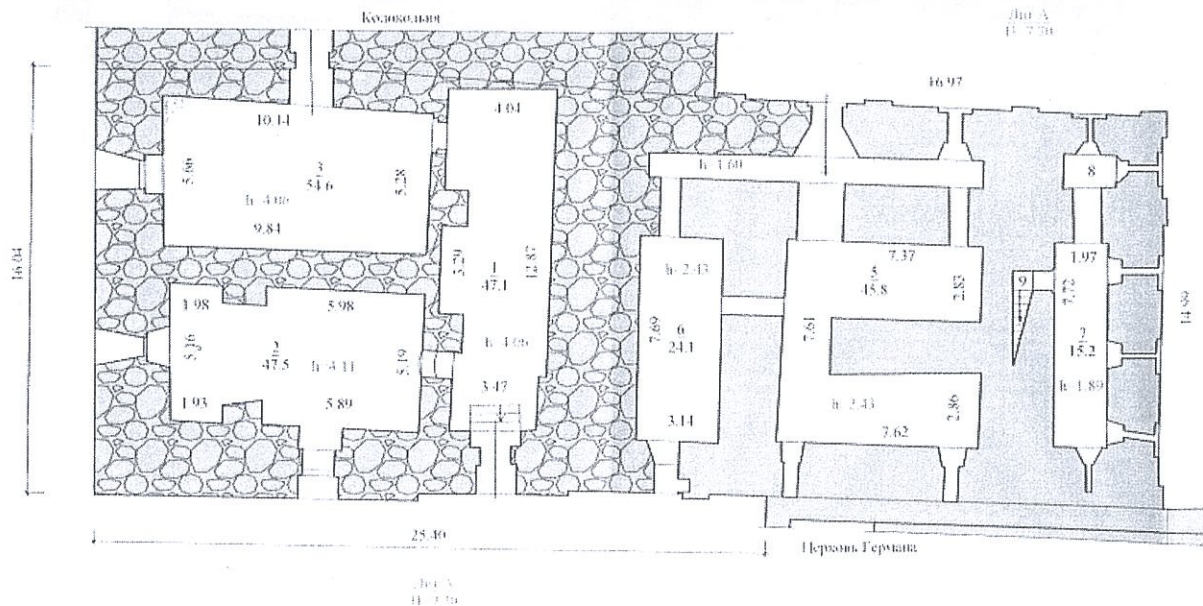


Конторина Е.В.

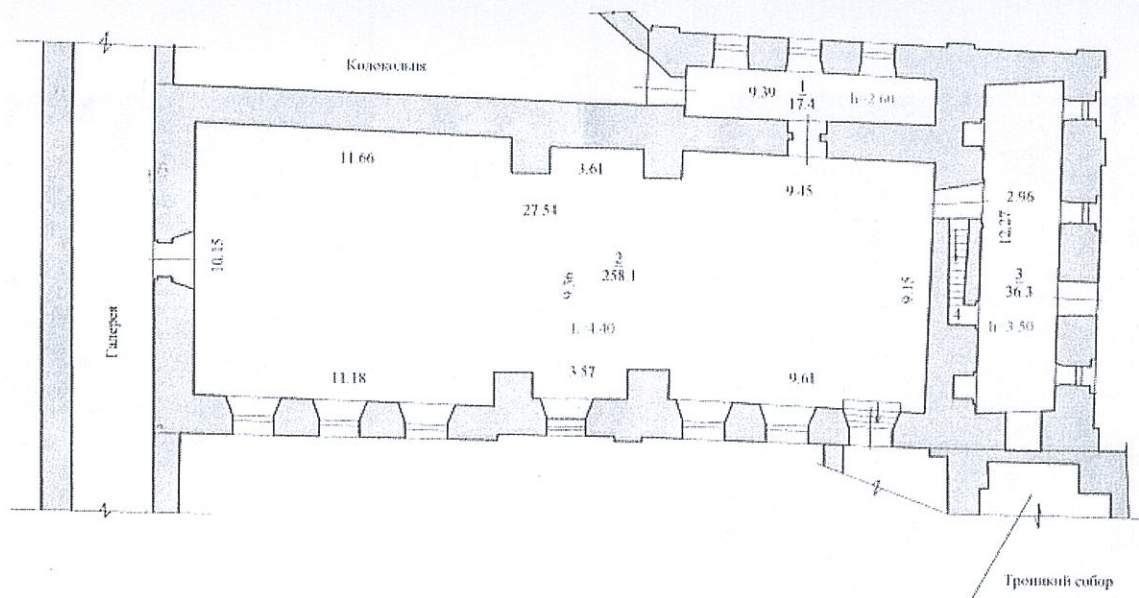
ЭКСПЛИКАЦИЯ

1. Святые ворота
2. Успенская башня
3. Рыбные ворота
4. Корожная башня
5. Никольская башня
6. Никольские ворота
7. Квасоваренная башня
8. Квасоваренные ворота
9. Поваренная башня
10. Поваренные ворота
11. Святозерские ворота
12. Архангельская башня
13. Архангельские ворота
14. Белая башня
15. Сушило
16. Прядильная башня
17. Система водопроводных каналов
18. Комплекс Успенской церкви с Трапезной палатой(1552-1557)
19. Колокольня
20. Комплекс Никольской церкви с Ризницей(1831-1833)
21. Свято-Троицкий Зосимо-Савватиевский собор(1859)
22. Спасо-Преображенский собор(1558-1566)
23. Переходы
24. Надвратная Благовещенская церковь(1596-1601)
25. Настоятельский корпус
26. Казначейский корпус(Больничные палаты)
27. Наместнический корпус
28. Рухлядная палата
29. Поварни
30. Здание общей трапезы
31. Просфорный корпус
32. Новобратский корпус
33. Церковь митрополита Филиппа(1798)
34. Святительский корпус
35. Благовещенский корпус
36. Иконописная палата
37. Кожевенная кладовая
38. Портная палата
- 39, 40. Пристенная застройка
41. Прачечный корпус
42. Мельница
43. Мельничный канал





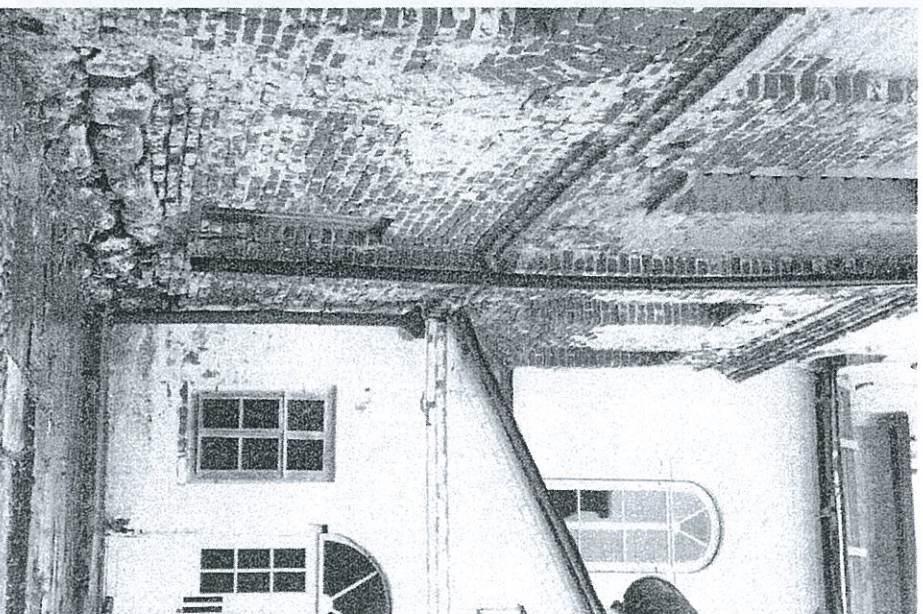
| | | | |
|--|---|--------------------|-------|
| Федеральное Агентство Кадастра Объектов Недвижимости Федеральное государственное унитарное предприятие "Россеифедкастатистический центр инвентаризации и учета объектов недвижимости" Архангельский филиал - ФГУП "Россеифедкастатистический центр" | | | |
| Наименование объекта | Архангельская обл. р-н Соловешский, пос. Соловешский, Наб. Бульвар Благородности, д.1 корп. 15 ет.1 | | Кв. № |
| Наименование чертежа | План 1-го этажа | | |
| Начальник отдела | Шохин А.А. | Дист. №1 | |
| Инженер-дизайнер | Шохин А.А. | Код-но. листов 2 | |
| Проверил | Горюхов А.А. | Масштаб: 1:200 | |
| Проверил | Катаев М.В. | Дата: 17.02.2006г. | |
| | | Имя № | |



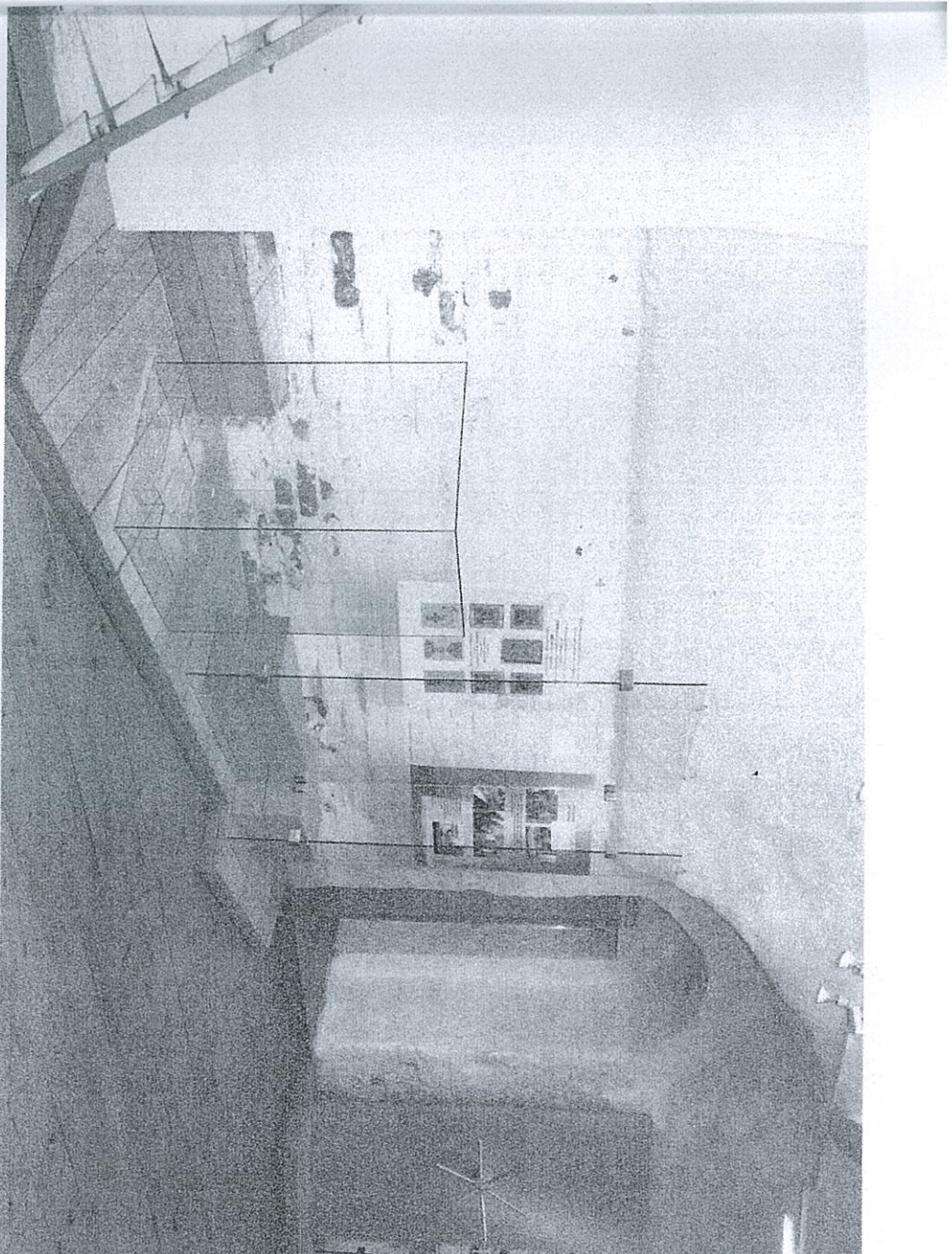
| | | | |
|--|--|--------------------|--|
| Федеральное Агентство Кадастра Объектов Недвижимости Федеральное государственное унитарное предприятие "Российский государственный центр инвентаризации и учета объектов недвижимости" Архангельский филиал - ФГУП "Росгосинвентаризация" | | | |
| Наименование объекта: | Архангельская обл. р-н Соловский, пос. Соловский, Наб. Бухты Благополучия, д. 3 корп. 15 с. р. 1 | Кв. № | |
| Наименование чертежа: | План 2-го яруса | | |
| Начальник отдела: | Шохан А. А. | Лист № 2 | |
| Инвентаризатор: | Цимбалов Т. С. | Кол-во листов 2 | |
| Проверил: | Туркина Е. А. | Масштаб 1:200 | |
| Проверил: | Катаев М. В. | Дата: 17.02.2006г. | |



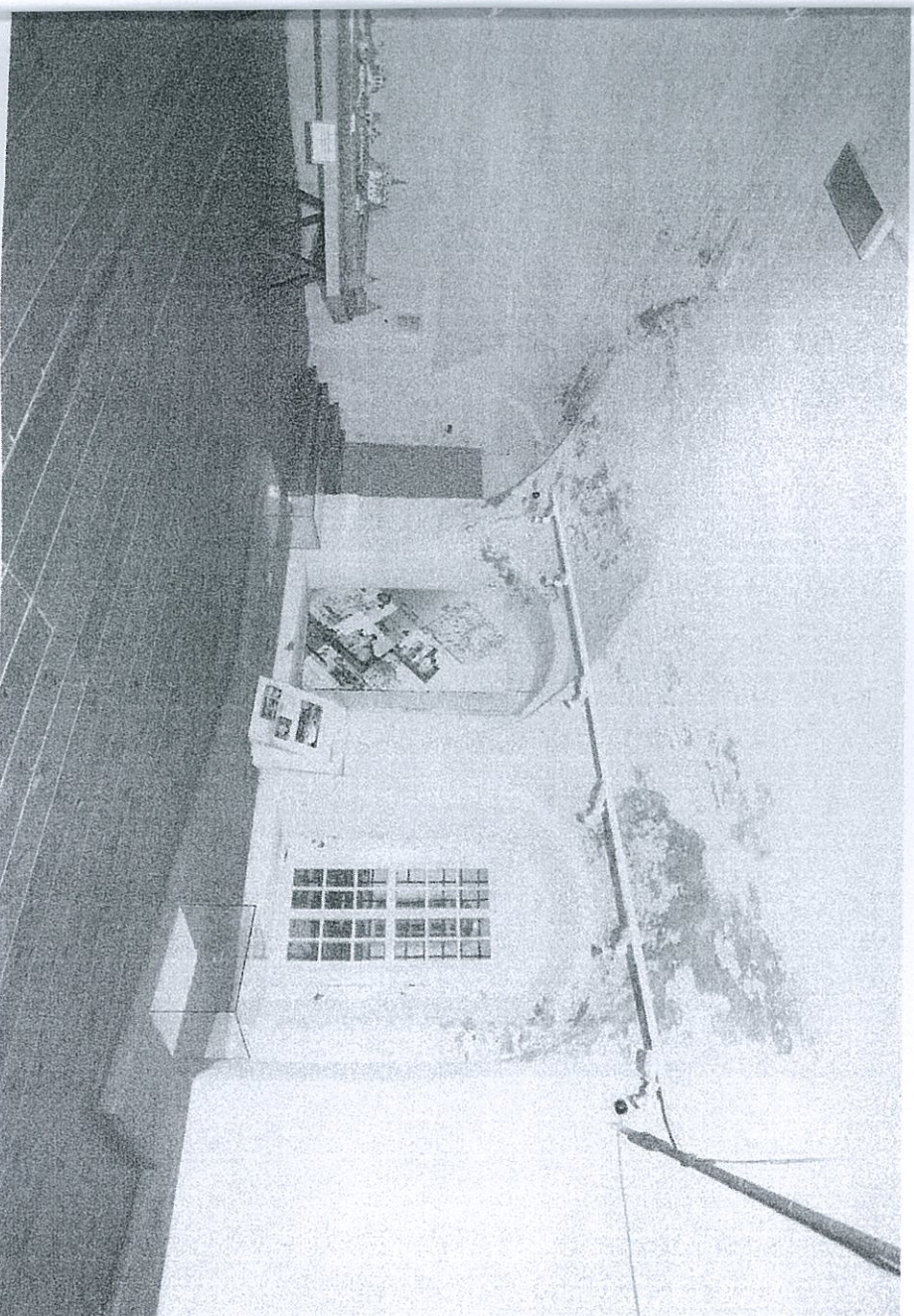
Ризница (южный фасад)



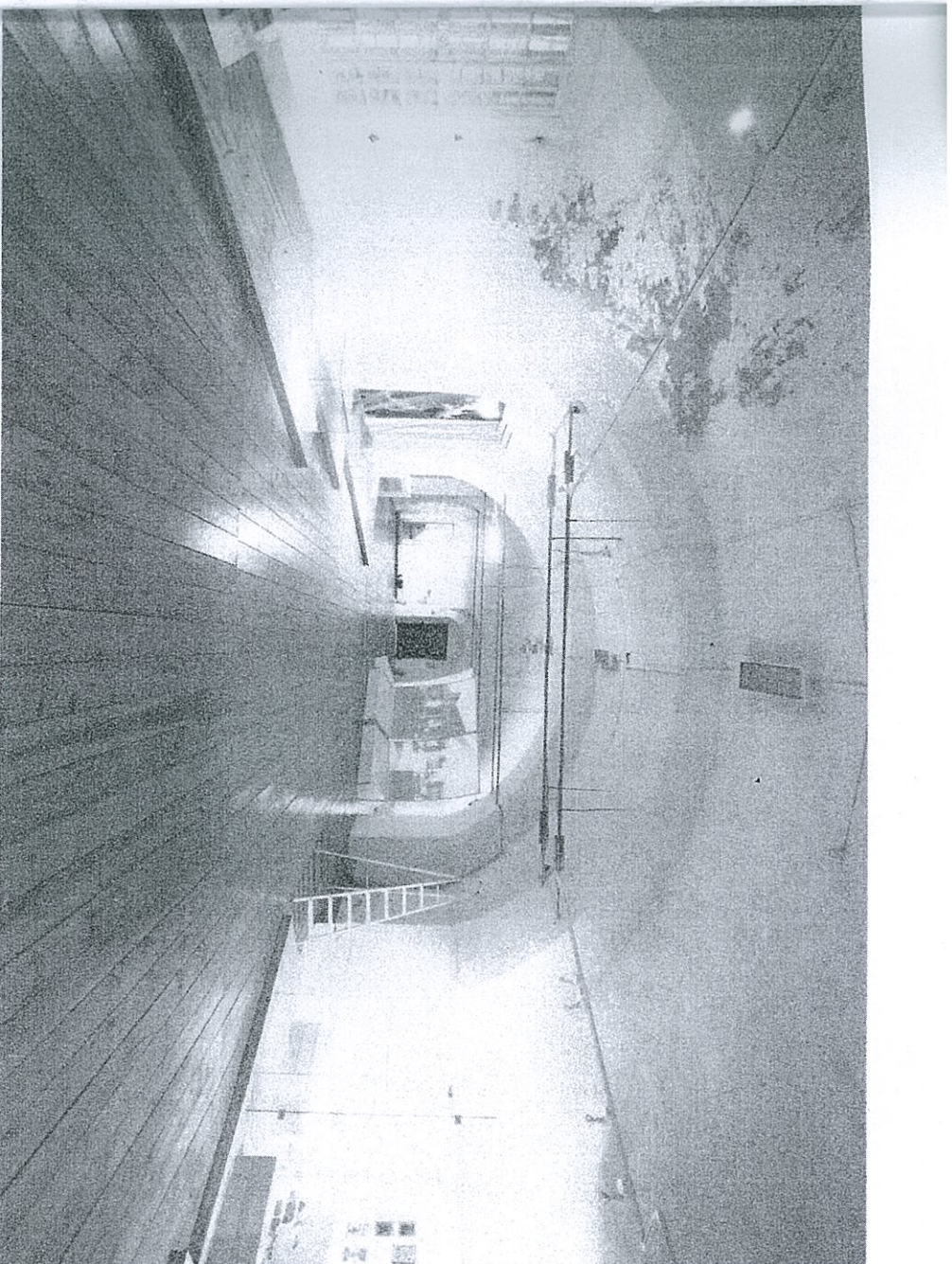
Ризница (южный фасад)



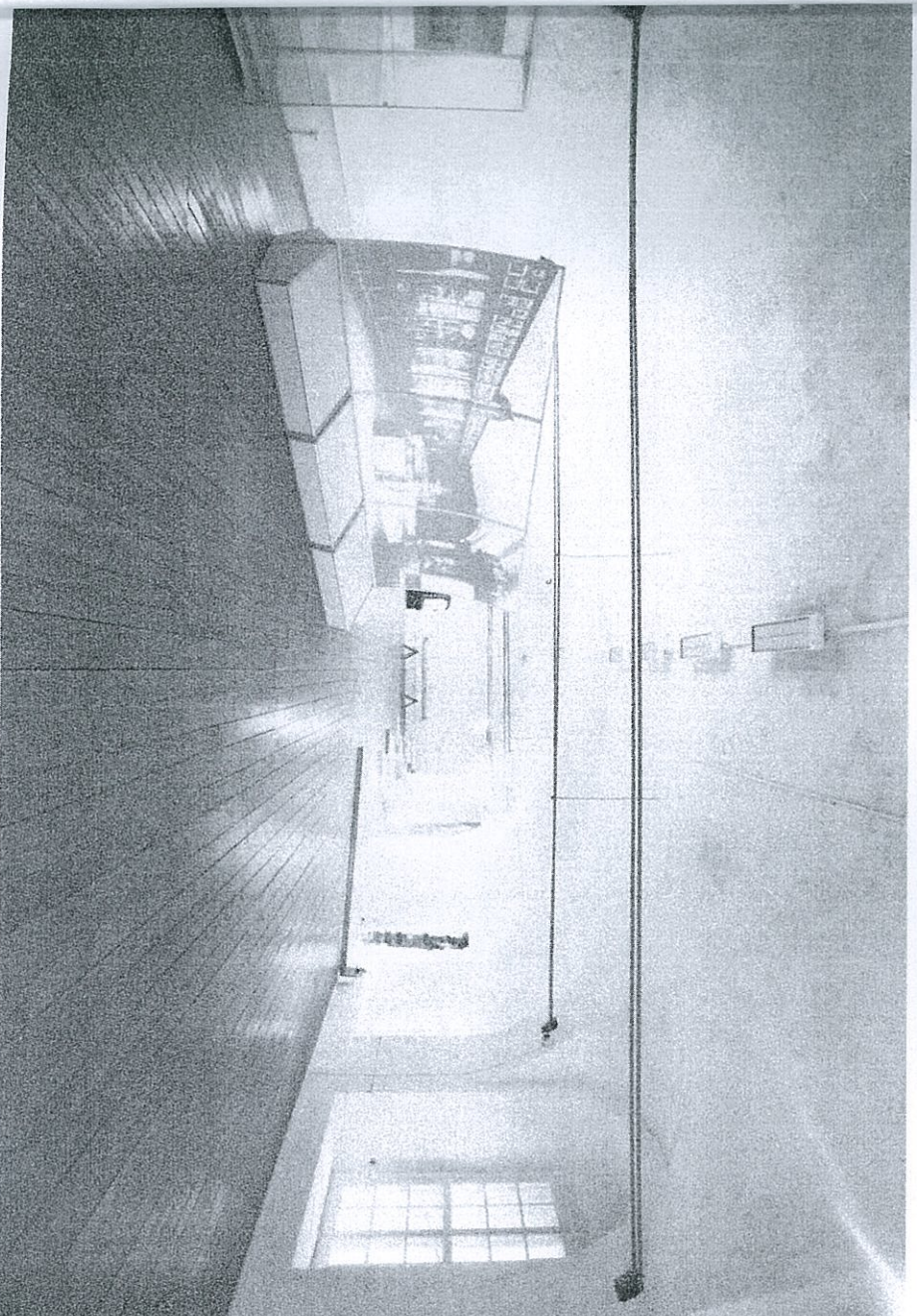
Ризница (интерьер ризничной палаты)



Ризница (интерьер ризничной палаты)



Ризница (интерьер ризничной палаты)



Ризница (интерьер ризничной палаты)

В данном документе прошито и пронумеровано
11 (одиннадцать) листов.
Страницы не пронумерованы
Подпись: *Константина С.В.*
Ф.И.О. *Константина С.В.*
полномочиями
Федерального агентства по техническому регулированию и метрологии
г. Москва, 2013 г.

